

Réunion du Comité Inter-Organismes n°7

16 février 2018

ORDRE DU JOUR

- 1/ Budget 2018
- 2/ Retour sur l'Assemblée Générale et le Bureau Fédéral - 30 jan 18
- 3/ Conseil Scientifique d'ILICO
- 4/ Enquête coûts complets & étude bibliométrique
- 5/ Retour sur la réunion MESRI (RESOMAR, Coriolis, Stratégie Europe) - 7 fév. 18

PARTICIPANTS :

- **Nicolas Arnaud**, CNRS-INSU ;
- **Philippe Bertrand**, CNRS-INSU ;
- **Bruno Blanke**, CNRS-INSU ;
- **Vincent Donato**, SHOM ;
- **Patrick Farcy**, Ifremer ;
- **Olivier Jamet**, IGN ;
- **Alain Lagrange**, MESRI ;
- **Frédéric Ménard**, IRD ;
- **Patrick Pantione**, BRGM.
- **Eric Thiébault**, Universités Marines ;

- **Lucie Cocquempot**, Coordination **ILICO** (UBO-CNRS);
- **Christophe Delacourt**, Coordination **ILICO** (UBO-CNRS) ;
- **Philippe Riou**, Coordination **ILICO** (Ifremer) ;

SYNTHESE DES DISCUSSIONS

1/ Budget 2018

• Dotations 2018:

Dotation AllEnvi 2018	220 k€
Dotation IRD 2018	5 k€
Dotation IFREMER 2018	20 k€
Dotation CNRS 2018	30 k€
Dotation autres tutelles ?	?
TOTAL	275 k€

Point sur les contributions des autres tutelles :

- **IGN** : Le contexte interne de restructuration de l'activité recherche ne permet pas d'envisager une contribution financière d'ici 2 ans. Une contribution en nature à certains projets est possible.
- **SHOM** : Une contribution est envisageable en fonction des projets.

Le CNRS-INSU propose de mettre à disposition de la coordination d'ILICO les tableaux des dotations CNRS perçues par les SNO dans le périmètre d'ILICO : DYNALIT, MOOSE, SOMLIT, SONEL.

• Proposition de répartition budgétaire :

Soutien aux besoins structurels	DYNALIT	40 000 €
	MOOSE	40 000 €
	SONEL	40 000 €
	SOMLIT	5 000 €
	CORAIL	5 000 €
	REEFTEMPS	5 000 €
	PHYTOBS	13 000 €
	COAST HF	13 000 €
Soutien aux initiatives nouvelles	Budget Incitatif / Phase I	40 000 €
	Budget Incitatif / Phase II	50 000 €
	Coordination ILICO	24 000 €
	TOTAL	275 000 €

Le soutien aux initiatives nouvelles est décliné en deux phases afin de concilier deux exigences : :

- répondre au besoin des réseaux élémentaires d'obtenir des financements tôt dans l'année,
- donner du temps pour que initiatives nouvelles émergent suite à l'assemblée générale.

• Bilan du budget incitatif Phase I :

Actions s'inscrivant dans le cadre du Plan de gestion des Données :

-Développement BDD Biologiques obtenues à partir d'imagerie (MOOSE)	10 000€
-Actualisation du site web (MOOSE)	
-Mise en place d'une nouvelle plateforme web d'accès aux données Polynésie (CORAIL)	3 000€
-CDD outils de requêtes (SONEL)	10 000€
-Gestion et diffusion de données (PHYTOBS)	9 000€

Actions s'inscrivant dans une dynamique de colocalisation :

-Achat d'une base GPS (DYNALIT-SONEL)	8 000 €
-Réunion SHOM 'Trait de côte Historique' (DYNALIT-SONEL)	

- Les réseaux élémentaires ont accueilli positivement ce budget lors du Bureau Fédéral du 30 janvier dernier. La stratégie annoncée est comprise, le soutien des tutelles est important.
- Dans la continuité de JERICO Next, un atelier « Comment bancariser les données biologiques obtenues à partir d'imagerie ? » aura lieu fin mars à Marseille avec le MIO. Cet atelier permettra d'envisager des préconisations pour un positionnement dans EMODNET (les travaux français sont à la pointe des avancées dans ce domaine).
- La dynamique de colocalisation est à encourager : l'Europe veille à la mise en commun de moyens (enjeu technique), et à l'approche complémentaire sur le même objet de réseaux qui ne regardent pas la même chose (enjeu scientifique).

2/ Retour sur Assemblée Générale et le Bureau Fédéral - 30 jan 2018

Bonne participation : 35 personnes, tous les réseaux représentés.

Il faut également noter également que la direction d'ILICO est présente dans la majorité des AG des réseaux élémentaires, ce qui permet un lien direct avec les personnels opérationnels des réseaux élémentaires.

- **Réflexion commune sur les DOI :**

Les réseaux élémentaires sont demandeurs d'un positionnement de la tutelle CNRS-INSU. Un séminaire de direction INSU est prévu le 8 mars 2018 à cet effet.

(Des préconisations pour les DOI pourront utilement être précisées dans une nouvelle version de la charte pour les SNO).

- **Bilan du colloque EVOLECO (5-7 décembre 2017) : EVolution à Long terme des Ecosystèmes Côtiers : Vers une mise en évidence des forçages et des processus associés**
Action financée par ILICO, organisée par Nicolas Savoye (SOMLIT), Mobilisation de 6 réseaux d'ILICO : COAST-HF, DYNALIT, MOOSE, PHYTOBS, SOMLIT, SONEL.

Suites données à ce colloque :

- Organisation d'ateliers sur les méthodes statistiques (financement ILICO)
- Organisation d'ateliers sur le « Shift 2000 », un shift apparaît régulièrement dans les séries de données entre mi-1990 et mi-2000 pour de nombreux compartiments et paramètres, à différentes échelles spatiales (financement RESOMAR)

- Organisation d'une réflexion sur l'usage de la **téledétection littorale** trop peu présente dans les séries ILICO alors que les laboratoires nationaux ont une compétence reconnue.
- Les réseaux ultra-marins n'ont pu être associés à la manifestation pour des raisons logistiques. Il conviendra de veiller à bien les intégrer par la suite.
- La proposition d'étendre ce format de réflexion à la communauté benthique a été soulevée lors d'EVOLECO
- Éléments de contexte sur la téledétection :
 - L'ensemble de la communauté peut bénéficier d'un accès gratuit aux images satellite d'archive THR (SPOT6-SPOT7, Pleiades) via le service <http://www.satelliteimageaccess.teledetection.fr/> en lien avec le Pôle de données THEIA et l'Infrastructure de Recherche Système Terre.
 - Le satellite SWOT (Surface Water and Ocean Topography) – lancement prévu en 2021 - devrait également contribuer aux travaux de l'observation littorale et côtière.
 - Le CES Couleur de l'Eau de THEAI n'aborde que les eaux continentales.
 - Une réflexion (printemps 2018) va être initiée concernant l'outil LIDAR (topographique & bathymétrique) pour le suivi du littoral.

3/ Conseil Scientifique d'ILICO

- **La composition :**

Deux personnes sollicitées n'ont pas souhaité participer au Conseil Scientifique d'ILICO :

- Peter HERMAN (CS Ifremer)
- Joachim TINTORE (Expert international)

Il est proposé de contacter deux nouveaux intervenants :

- Cédric BACHER (Ifremer) – motivations : vision scientifique transversale
- Dominique DURAND (Uni Research, Norway) – motivations : participation à JERICO Next, actuellement en train de développer un réseau (Coriolis Côtier + phyto-plancton) en Norvège, responsable dans JERICO 3 du workpackage : Future stratégie de l'observation côtière en Europe).

- **La présidence :**

En l'absence de candidat pour la présidence du CS d'ILICO, il est proposé :

- De lancer un dernier appel à candidatures auprès des membres du CS ;
- Si cette initiative était infructueuse, de s'appuyer sur le CIO pour ouvrir le poste à un recrutement extérieur.

(Il conviendra de chiffrer précisément le temps alloué à ce mandat et les missions associées.)

- **Les missions :**

Le Conseil scientifique d'ILICO devra en priorité se concentrer sur la stratégie scientifique globale de l'IR qui adressera :

- les questions scientifiques clés qui « fondent » ILICO
- le positionnement de l'IR dans un parangonnage international
- les interfaces avec les autres IR à l'échelle européenne

Ponctuellement, le Conseil Scientifique d'ILICO délèguera la compétence de 'Conseil Scientifique des réseaux élémentaires' à une partie de ses membres (avec potentiellement des experts extérieurs invités). Il est à noter que l'évaluation de la stratégie scientifique de chaque réseau revient aux

Comités spécialisés (OA ou SIC). Les présidents de ces instances pourront à ce titre être sollicités afin de conserver une cohérence avec le travail des commissions de labélisation.

- **Méthodologie de Préparation de la Stratégie Scientifique d'ILICO :**

1. L'équipe de coordination de l'IR élabore un document préparatoire à la feuille de route ;
2. En séance plénière, le Conseil Scientifique enrichit le document ;
3. Un compte-rendu de ces travaux sera présenté lors du prochain CIO.

La prochaine séance du CS se tiendra à Paris à l'IPGP les 23 et 24 mai

4/ Enquête coûts complets & étude bibliométrique

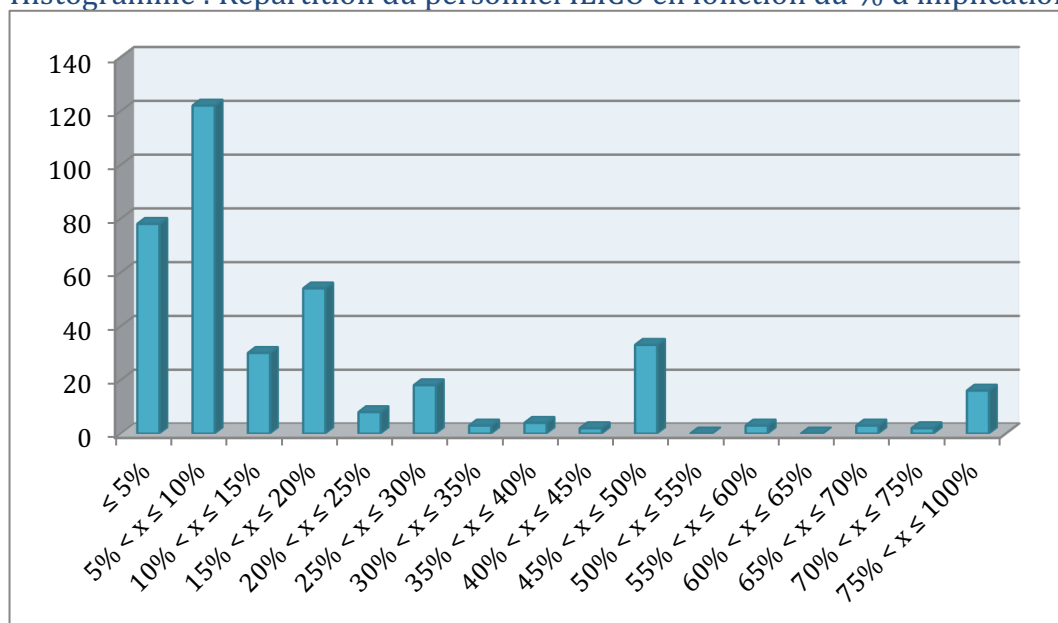
- **Coûts complets :**

Présentation des résultats de l'exercice Coûts complets menés par le MESRI dans le cadre de la mise à jour 2018 de la feuille de route nationale des infrastructures de recherche.

Coût complet ILICO (données 2016)	10 601 k€	100%
Construction / jouvence	15 k€	0,1%
Investissements courants	597 k€	5,6%
Fonctionnement direct	695 k€	6,6%
Coûts indirects	2 261 k€	21,3%
Frais de personnel	7 033 k€	66,3%

Remarques :

- Demandes de précisions de la part du CIO :
 - Histogramme : Répartition du personnel ILICO en fonction du % d'implication



- Cout d'émargement auprès de la Flotte : *cette demande sera étudiée dans le cadre de l'exercice Coûts complets 2017.*
- En 2018, le réseau des Universités marines souhaite améliorer sa connaissance du coût de l'implication des universités dans les infrastructures.

- **Étude bibliographique**

Présentation des résultats de l'enquête menée à la demande du CNRS-INSU.

Remarques :

- Les publications associées aux réseaux CORAIL et Reeftemps sont sans doute sous-évaluées (agrégation de leurs données dans des bases plus larges ?)

5/ Retour sur la réunion MESRI – 7 fév. 18

Motivations de la réunion : Coordination et perspectives des différentes infrastructures et clarifier le paysage .

- **ILICO et les infrastructures européennes de recherche**

Un projet JERICO 3 sera déposé au call InfraIA-1 en mars 2019. JERICO 1 et 2 avaient une vocation de développement technique, méthodologique et scientifique. JERICO 3 ciblera le continuum terre-mer et le continuum côtier-hauturier.

Par ailleurs, au sein du projet JERICO 3, un workpackage sera dédié à la préparation d'un projet Infra-Dev sur les contours d'ILICO (objectif : inscription à la feuille de route ESFRI 2020-2024). La direction d'ILICO participera à l'écriture de ce WP

- **ILICO et RESOMAR :**

- Souhait des tutelles de clarifier les missions de chaque structure.
- Besoin d'homogénéisation du périmètre des acteurs et des thèmes (Absence de série « Benthique » dans ILICO / Représentation non exhaustive des communautés Physique / Géomorphologique / Géodésique dans RESOMAR).
- Mission commune d'animation pour la communauté scientifique ILICO pourrait dans un premier temps déléguer cette mission à RESOMAR.
- Le MESRI soutient cette initiative qui clarifiera et simplifiera le paysage en la considérant comme une étape d'un processus d'intégration.

Il est proposé que l'assemblée générale d'ILICO se tienne lors du colloque RESOMAR.

- **ILICO et l'Allemagne**

Le MESRI s'est déplacé en Allemagne au BMBF (Ministère fédéral de l'Éducation et de la Recherche les 5 et 6 février. Devant l'intérêt des interlocuteurs allemands pour ILICO, le MESRI s'est engagé à organiser une réunion (en France) avec des scientifiques allemands et en présence de la coordination ILICO pour :

- présenter ILICO
- dresser des axes éventuels de collaboration
- réfléchir à une intégration des aspects scientifiques à pourront être évoqués dans le cadre du FP9.

PROCHAINE REUNION

A caler après le conseil scientifique d'ILICO, via le doodle suivant :

<https://doodle.com/poll/ahxicpa56vwmtgvu>